

BELGIQUE-BELGIE
P.P.
1180 Bruxelles 18
17797



Septembre - Octobre 2007

FEBELRAIL - Secretariaat
Holle Eikaard 45
2550 KONTICH

Ferro Flash



Documentation - Modélisme - Informations ferroviaires

Sommaire et informations générales

Ferro Flash n° 248
Septembre – Octobre 2007

Sommaire et informations générales

..... p 2

Reportage

MOROP – Compte-rendu du congrès 2007

..... p 3

Ferro Flash Photo

..... p 14

Infos Bruxelles

..... p 18

Agenda

..... p 19

Rappel des activités

..... p 23

Photo de couverture

Arrivée à Ilmenau-Bad de la rame historique de la Rennsteigbahn, lors du Congrès du MOROP (voir article page ci-contre et suivantes)

Ilmenau, le 04/09/07, photo G.B.

Secrétariat Bruxelles Eric Poussart
Avenue Rogier, 185 – 1030 Bruxelles

Secrétariat Centre Jean-Pierre HOVEN
rue Abel Wart, 181, 7170 Fayt lez Manage
Tf: 064 57 03 09 ou 0495 49 42 82
Courriel : jeanpierrehoven@skynet.be

Comptes bancaires Bruxelles : 068-2027267-91
Centre : 000-1560678-45

Les demandes de renseignements et d'anciens FERRO FLASH se font auprès de votre secrétariat respectif – Les changements d'adresse sont à faire parvenir uniquement au secrétariat de Bruxelles – Pour toute correspondance, prière de joindre une enveloppe timbrée et auto-adressée – Les articles et photos pour parution dans FERRO FLASH sont à faire parvenir à votre secrétariat respectif. Les articles publiés n'engagent que la responsabilité de leur auteur – Les firmes et commerçants cités dans les articles, ne le sont qu'à titre d'information.

Montant des cotisations

Membre avec service FERRO FLASH
EUR 30,-

Membre vivant sous le même toit qu'un membre ordinaire (sans service FERRO FLASH)
EUR 15,-

Membre bienfaiteur : à partir de
EUR 40,-

Membre étudiant, avec service FERRO-FLASH
EUR 15,-

Abonnement à FERRO-FLASH (6 numéros)
EUR 15,-

Comité de la section « Centre »

- Président d'honneur : Pierre Hauteфин
- Président : ? (Jean-Luc Francq)
- Vice-Président : Richard Debliquit
- Secrétaire : Jean-Pierre Hoven
- Trésorier : Sébastien Demaerschalck

Commissaires (avec leurs attributions)

- Jean Boudart (bibliothèque)
- Maurice Demaerschalck (accueil – bar)
- Jérôme Dubois (accueil – inventaire matériel – webmaster)
- Didier Haesebroeck (section Märklin)
- René Leleu (relations extérieures)

Comité de la section « Bruxelles »

- Président d'honneur Michel Broigniez –
Président du MOROP
- Président Guy Bridoux 02 374 88 93
Coordinateur Ferro Flash
- Vice-Président Armand Thonet 02 734 99 71
- Trésorier Paul Marchal 02 354 14 14
- Secrétaire Eric Poussart
- Coordination réunions André H. + M.
- Bibliothèque et Web Jean-Pierre Van Wanseele

Responsables de FSR

- Jacques Mathieu Equipement, entretien et réseau trois rails
- Eric Poussart Electricité, électronique
- Armand Thonet Réseau deux rails
- Pierre Leclercq Responsable des locaux et du bar

MOROP - Compte-rendu du congrès 2007

par Guy Bridoux

Ainsi que la plupart de nos lecteurs le savent, le congrès du MOROP s'est déroulé cette année la première semaine de septembre dans le centre de l'Allemagne, plus précisément à Ilmenau en Thuringe, un peu au sud d'Erfurt, dans une région peu connue, mais non dénuée d'attraits.

Selon l'usage le comité directeur (C.D.) et la commission technique (C.T.) se sont réunis pendant deux jours pour préparer l'A.G., tandis que l'association hôte, le BDEF (la plus grosse fédération allemande) achevait les préparatifs des quatre excursions et des activités annexes complétant ces

rencontres. Pour mémoire, le canevas-type de ces congrès a été évoqué plus en détail dans le F.F. n°242.

La C.T., dont c'était la 101^{ème} session, a approuvé des compléments apportés aux normes existantes pour y ajouter l'échelle 2, (ceci concerne les NEM 122, 113 et 302).

Elle a traité les projets de nouvelles recommandations pour les attelages TT (NEM 359, projet Tillig) et pour l'échelle 0 (NEM 365, projet Lenz). L'absence d'une traduction française du projet Lenz retardera la mise en œuvre de cette recommandation pour laquelle Lenz





Ci-contre :

Cul-de-sac de rebroussement en gare de Rennsteig, le 04/09/07

Ci-dessous et page suivante:

La 5519 des CFL en cours de révision aux ateliers de Meiningen, dispersée entre divers ateliers, ici la chaudière, là les pistons, que nous illustrons, ailleurs les roues, le tender, etc.

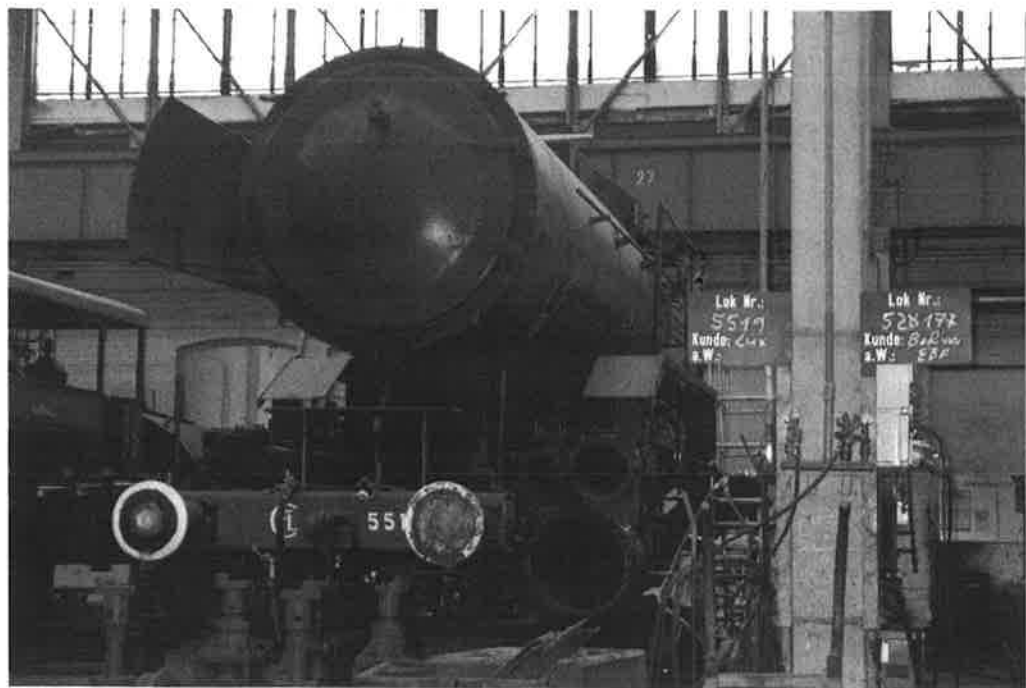
Meiningen, le 04/09/07

Page suivante (bas) :

La BR 18201 garée dans la cour, après avoir assuré une circulation l'avant-veille.

Meiningen, le 04/09/07

Photos G.B.



s'abstient de toute demande de brevet ou de « royalties ».

Il a été décidé également l'ajout d'une époque VI à la NEM 800, avec début d'application dans la fourchette 2005/2010. Les opposants de l'an dernier avaient changé d'avis tenant compte de l'évolution de la libéralisation du trafic marchandises et d'une modification de la numérotation UIC qui y est associée. Le texte français définitif n'est pas encore disponible.

Le rapport de Jack Trèves, délégué au suivi des travaux du groupe DCC et de la NMRA, a été examiné avec une attention soutenue. Nous tentons ci-après une synthèse de son propos.

Disons d'emblée qu'en ce qui concerne les projets de connecteurs à 21 ou 22 broches son rapport, et l'échange de vues qui a suivi, n'ont pas permis de progresser valablement, ce point est dès lors reporté à la prochaine session {Bienne (CH), mai 2008}.

La suite du rapport, qui relatait les contacts avec la NMRA (visite à Détroit) et avec le groupe DCC, fait état de plusieurs projets importants dont une *plate-forme de test pour la conformité et la compatibilité des décodeurs* (allusion à Hornby dont les décodeurs ne peuvent être programmés par d'autres centrales que la sienne), l'étude *d'un nouveau format DCC* permettant des échanges plus rapides et un choix plus

large de fonctions, l'étude d'un *connecteur spécifique aux grandes échelles* permettant des courants plus importants, la normalisation, sans doute un peu tardive d'un *bus de commande* à laquelle sont attachés trois groupes de travail (décision à intervenir à York à la fin de ce mois de septembre), un projet *DCC « direct »* plus révolutionnaire visant à séparer l'alimentation du signal de commande, conservant le rail pour l'alimentation et adoptant une voie hertzienne pour la commande, certains allant jusqu'à préconiser l'inverse, avec une alimentation par batterie (?).

Le Comité Directeur a ensuite fait part à la C.T. de quelques unes de ses décisions et de ses propositions

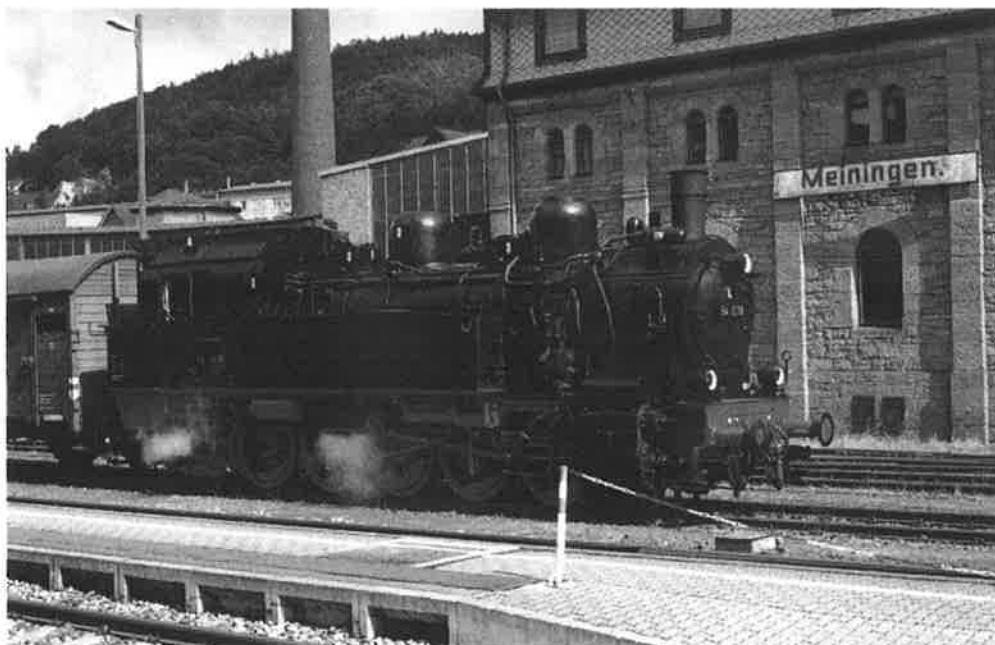
pour l'A.G. qui suivait ces travaux préparatoires.

Le congrès 2008 aura lieu à Anvers, le programme provisoire présenté par Febelrail est jugé positivement. Le congrès 2009 se tiendra à PLZEN en Tchéquie.

Un exemplaire du MOROP-*Inform* est prévu en novembre ce qui portera à trois le nombre de publications de l'année. Une plus large contribution des associations est souhaitée.

Lors de l'A.G. qui a suivi, il y avait à l'ordre du jour, en plus de l'approbation des propositions du C.D et de la C.T., diverses décisions à caractère statutaire.





Ci-dessus :

*Notre BR 94 manoeuvrant
en gare
Meiningen, le 04/09/07,*

Ci-contre :

*Un autorail Stadler de la
Sud Thuringingen Bahn
Meiningen, le 04/09/07,*

Ci-dessous :

*Une BR 01 en
representation sur le pont-
tournant du depot-musee de
Arnstadt, le 05/09/07.*

Photos G.B.





Ci-dessus :

*Le siège de l'Erfurter
Bahn et de la Süd
Thüringer Bahn à Erfurt-
Ost, le 05/09/07*



Ci-contre :

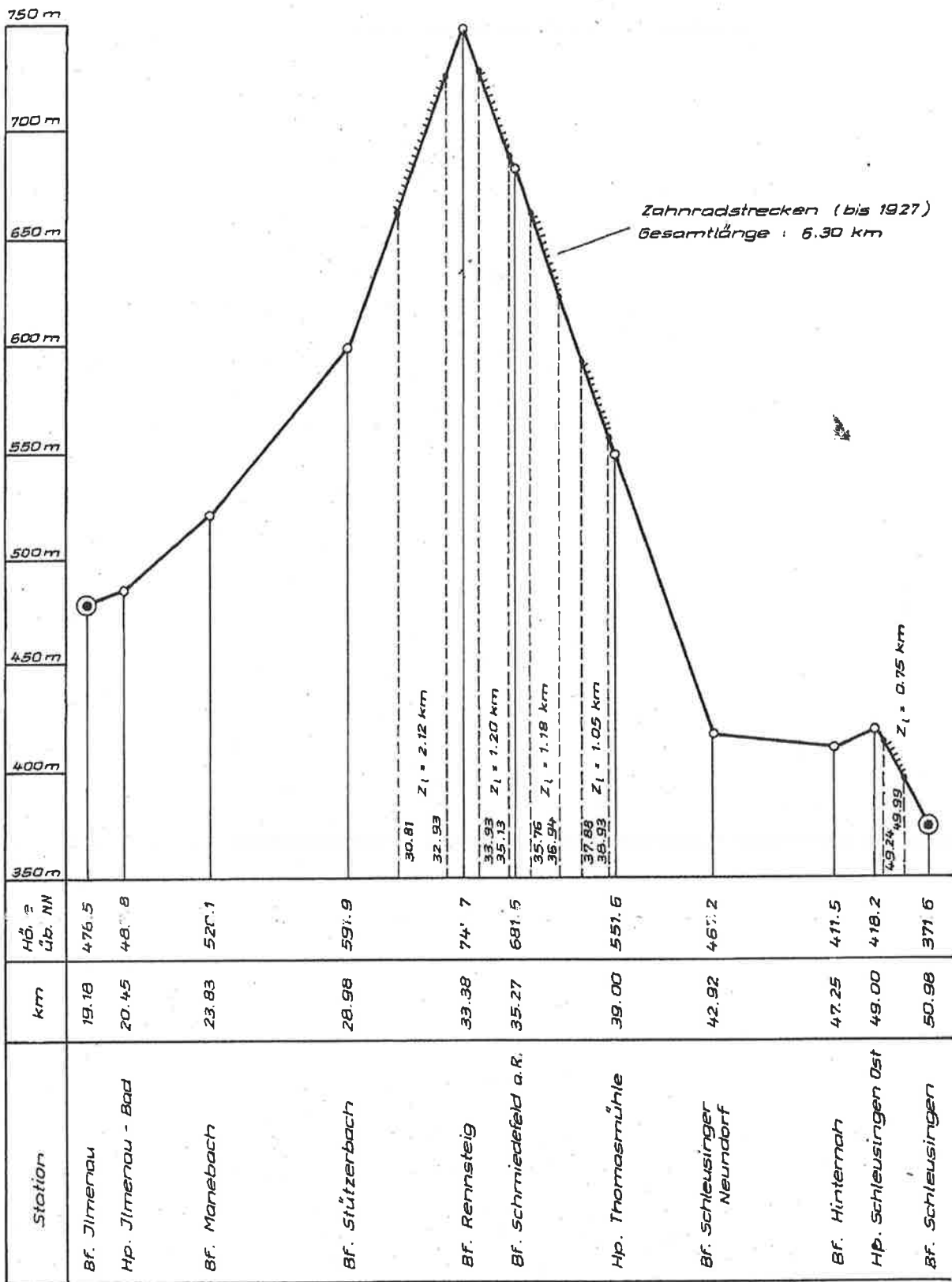
*Notre convoi, tracté cette
fois par la V100 garé à
Erfurt-Ost, le 05/09/07*

Ci-dessous :

*L'unique AR Bombardier
de l'E.I.B. de passage à
Plaue, le 05/09/07*

Photos G.B.





Profil en long de la ligne Ilmenau - Schleusingen



L'autorail historique BR772 entre en gare de Rottenbach, le 06/09/07 – Photo G.B.

En ce qui concerne les élections du C.D., le comité sortant, en fin de mandat, se représentait à l'exception de Bernard Frotté (F), démissionnaire. Jack Trèves (F) avait présenté sa candidature, pour le remplacer en tant que V. P. francophone. Cette candidature a été approuvée à l'unanimité (petit rappel, c'est le même Jack qui depuis deux ans a la gentillesse de nous envoyer quelques invitations à Expométrie ; qui devient cette année Rail-Expo !).

Les autres membres, dont notre président d'honneur, Michel, ont été ré-élus dans leurs fonctions, malgré une tentative du BDEF d'imposer un autre V.P. germanophone.

L'association FCAF (Catalogne/E), nouvelle candidate, a été admise à l'unanimité, ainsi que les « Traverses

du Secondaire » (F) qui prendra le relais du GEMME (F) démissionnaire.

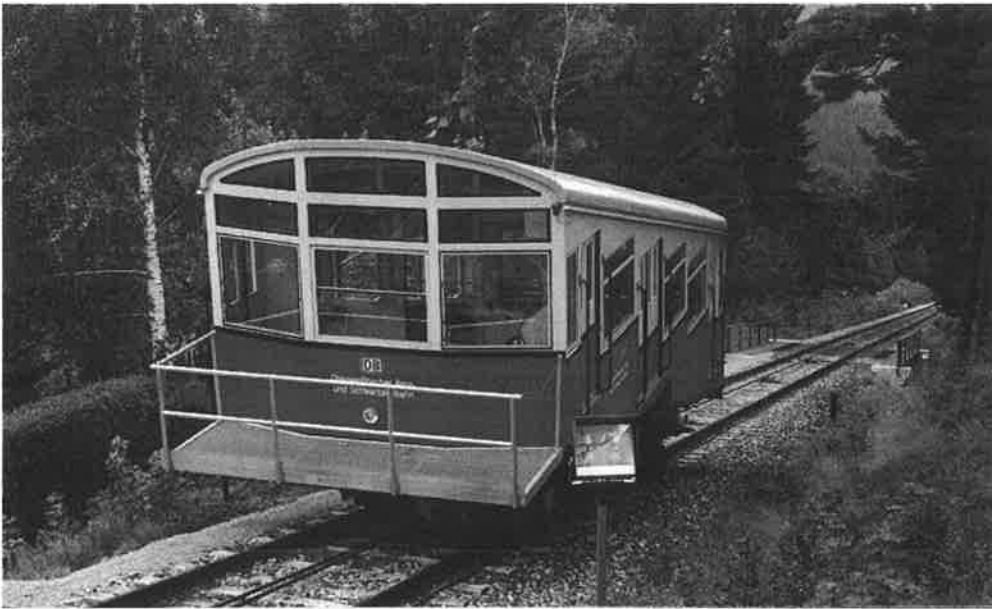
Par contre, la NVBS, seule association (NL) encore affiliée, a présenté sa démission avec effet au 31/12/2007. En parfaite cohérence (?) avec cette décision, ses représentants m'ont demandé l'envoi du programme du congrès 2008 dès que disponible en néerlandais, pour en faire la promotion !.

Voilà pour la partie officielle du congrès, vint ensuite la partie ludique.

Le BDEF avait sollicité pour organiser l'essentiel de nos déplacements le club de la Rennsteig Bahn, que l'on pourrait tenter de comparer à notre PFT puisqu'il organise avec son propre matériel des parcours



L'autorail régulier BR641 de la "Oberweissbacher Berg und Schwarzatalbahn" à Rottenbach, le 06/09/07. Photo G.B.



Ci-dessus :

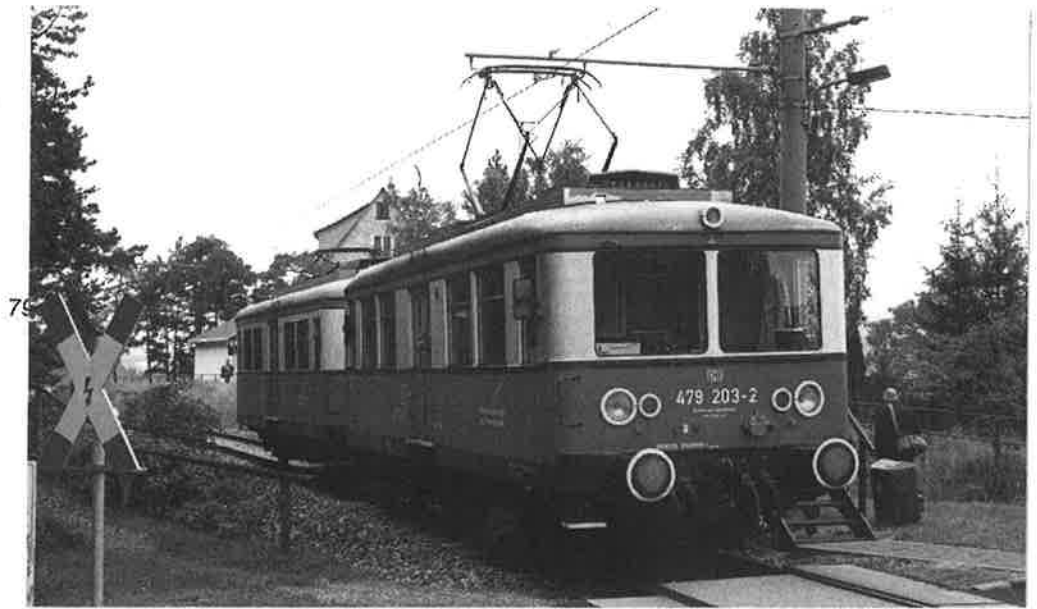
La cabine "classique du funiculaire arrive à Lichtenhain

Ci-contre :

L'autre cabine, cette fois mobile, sur essieux à l'écartement standard, lui succède, avant d'être remplacée par un wagon couvert (ci-dessous).

Le 06/09/07, photos G.B.





Ci-dessus :

*Le tram desservant la ligne de crête a, lui aussi, été acheminé par le funiculaire.
Le 06/09/07, photo G.B.*

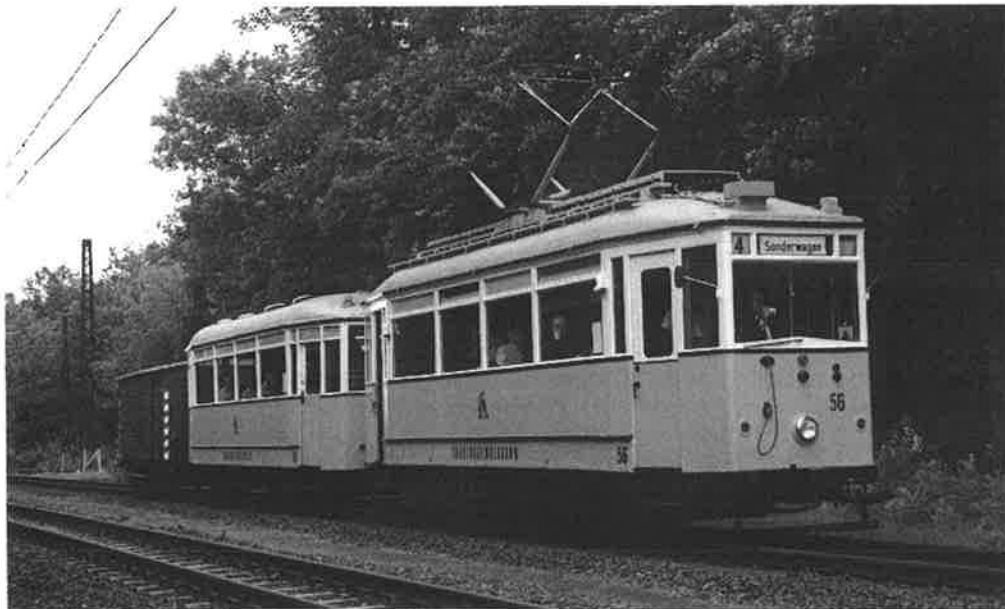


Ci-contre et ci dessous :

La station inférieure de Obsfelderschmiede, et la plaque tournante permettant le chargement ou le débarquement d'une voiture ou d'un wagon sur le chariot du funiculaire.

Le 06/09/07, photos G.B.





*Le tram historique
de Gotha dans la
forêt de Thuringe, le
07/09/07,
photo G.B.*

touristiques sur des lignes abandonnées ou sur des lignes régionales en partage avec les opérateurs locaux. L'essentiel du matériel de traction est composé de deux HL BR94 (de configuration 050, à l'origine de notre type 98) et d'une HLD V100, tandis que le matériel remorqué est composé de voitures « Donnerbuschen », d'une WR « Mitropa » et d'un couplage de voitures à étage ex-DR.

Excellente initiative des organisateurs, les deux excursions aux parcours les plus spectaculaires étaient précédées, la veille, d'une conférence de présentation, très intéressante malgré quelques faiblesses de traduction.

La première journée était consacrée au parcours de prédilection de cette association, à savoir un trajet en grande partie forestier de Ilmenau à Themar en passant par la gare de Rennsteig, point haut de la ligne à 747 m.

Le matériel mis en ligne comportait: la HL 94.1538,

un wagon couvert de service, trois Donnerbuschen et la WR. A noter, la gare de Rennsteig est disposée en Y inversé, imposant un changement de front tel que la HL soit toujours orientée cheminée vers le sommet afin de garantir un maximum d'eau au dessus du foyer, les pentes atteignant 6,1% sur un versant et 5% sur l'autre.

A Themar, un choix crucial s'offrait aux participants, poursuivre avec la rame historique vers les mythiques ateliers de Meiningen, ou emprunter un autorail régulier du « Süd Thuringen Bahn » filiale de l'« Erfurter Bahn », pour gagner Sonneberg et visiter PIKO (ou pour les dames, à l'initiative d'Arlette B., une fabrique artisanale d'ours en peluche). Parmi nos connaissances, il y avait à Meiningen la 5519 des CFL en cours de restauration. Dans la cour, l'on pouvait admirer une BR18 que nous avons aperçue en ligne l'avant-veille.

Le lendemain, l'accent était mis sur les visites plutôt



*Ci-contre et
page suivante :
La rame historique
de la Rennsteig
Bahn, composée
cette fois de
voitures à étage
ex-DR en gare de
Gotha (à g.) et de
Gräfenroda (à d.)
Le 07/09/07*

photo G.B.

que sur le parcours, d'un moindre intérêt, avec pour nous conduire le même équipage de trois Donnerbuschen et de la WR tracté cette fois par la V100. Première halte, Arnstadt, où la DB dispose d'un dépôt de matériel historique, vapeur et Diesel, en partie en ordre de marche. La seconde partie de la journée était consacrée à visiter à Erfurt-Ost le centre opérationnel et les ateliers de l'« Erfurt Bahn » (dont le sigle comporte une barre verticale entre le E et le B difficile à reproduire autrement que par un I), principal opérateur privé de la région, ainsi que le grand réseau H0, construit par des membres de la société.

Le parc matériel de l'E.I.B. est constitué d'un seul type d'autorail moderne, mono-caisse, (Regio-Shuttle de Städtler) à l'exception d'un élément bi-caisse de Bombardier qui n'a pour le moment pas de descendance. L'E.I.B. exploite cinq lignes régionales avec 13 engins et sa filiale la S.T.B., quatre lignes avec 32 engins. Certains tronçons de ligne sont parcourus conjointement par des matériels de la DB.

Le troisième jour était sans conteste le plus spectaculaire, axé sur les lignes de montagne et l'extraordinaire funiculaire de l'Oberweiszbacher Berg und Schwarzatalbahn., filiale de la DB. Ce petit réseau comporte une ligne de 25 km de Rottenbach à Katzhütte, donnant à mi-parcours accès à la base d'un funiculaire de 1,4 km avec une pente moyenne de 25%. A la station supérieure, un tram prolonge le réseau par une ligne de crête de 2,4 km desservant trois villages.

La BR94, retrouvée, amène d'abord le groupe du Morop à Rottenbach où attendent un autorail historique (série BR 772) et un autorail régulier (série BR 641, l'autorail franco-allemand qui fut un temps à l'effectif des CFL) pour nous emmener au pied du funiculaire à Obsfelderschmiede.

La particularité de ce funiculaire est que l'une de ses branches est constituée d'un bac pouvant transporter un véhicule à voie normale. A la grande joie des participants et en particulier des photographes, les exploitants ont procédé au remplacement, le temps d'un aller-retour, de la voiture normalement en usage pour les visiteurs par un wagon couvert. Une visite commentée de la machinerie était également au programme.

L'attraction du quatrième jour était axée sur les tramways de Gotha. Pour nous y emmener, la BR94 était attelée cette fois à un couplage de voitures à étage ex-DR. Cette composition permettait une vitesse en ligne plus élevée, exigence de la DB pour parcourir un tronçon de ligne également fréquenté par des ICE.

La surprise vint non pas du matériel historique mis en ligne, superbe, ni de la visite du dépôt, mais du parcours dans les campagnes et dans les bois jusqu'à Tabarz à 25 km de la ville.

Le retour à Ilmenau, par un autre itinéraire ferroviaire, fut émaillé d'un arrêt à Frankenhain pour visiter les réseaux modèles, intérieurs et extérieurs d'un important club régional d'amateurs.

Soyons de bon compte : la qualité des excursions compensait heureusement quelques failles dans l'organisation au niveau des repas, et des traductions en français lors de certaines activités. Il nous appartiendra de prouver en 2008, que nous pouvons faire mieux !

Pour donner une idée de la participation à ces manifestations, il y avait 142 personnes inscrites à l'ouverture, et il en restait 80 au repas de clôture, les départs s'étant échelonnés le long de la semaine.





Parmi les « portes ouvertes » du W.E « J'aime le train », l'atelier INFRABEL de Bascoup, qui se consacre aux appareils de voie, suscita un vif intérêt des amateurs. Le raccordement non électrifié nécessita l'envoi depuis Charleroi de couplages d'AR de la série 41 que l'on aperçoit ci-dessus sous le célèbre et typique pont Cockerill, et ci-dessous face aux ateliers.

Bascoup, le 15/09/2007, photos Christian Dosogne.





Les ateliers INFRABEL de la voie à Schaerbeek présentaient parmi leurs engins spécialisés l'une des premières HLD appartenant en propre à cette société. La livrée jaune a été conservée lors de l'apposition du nouveau sigle. Par opposition, l'atelier de Bascoup présentait le plus ancien tracteur affecté à ce site la 9140.

Schaerbeek, le 16/09/2007, Bascoup le 15/09/2007, photos Christian Dosogne.

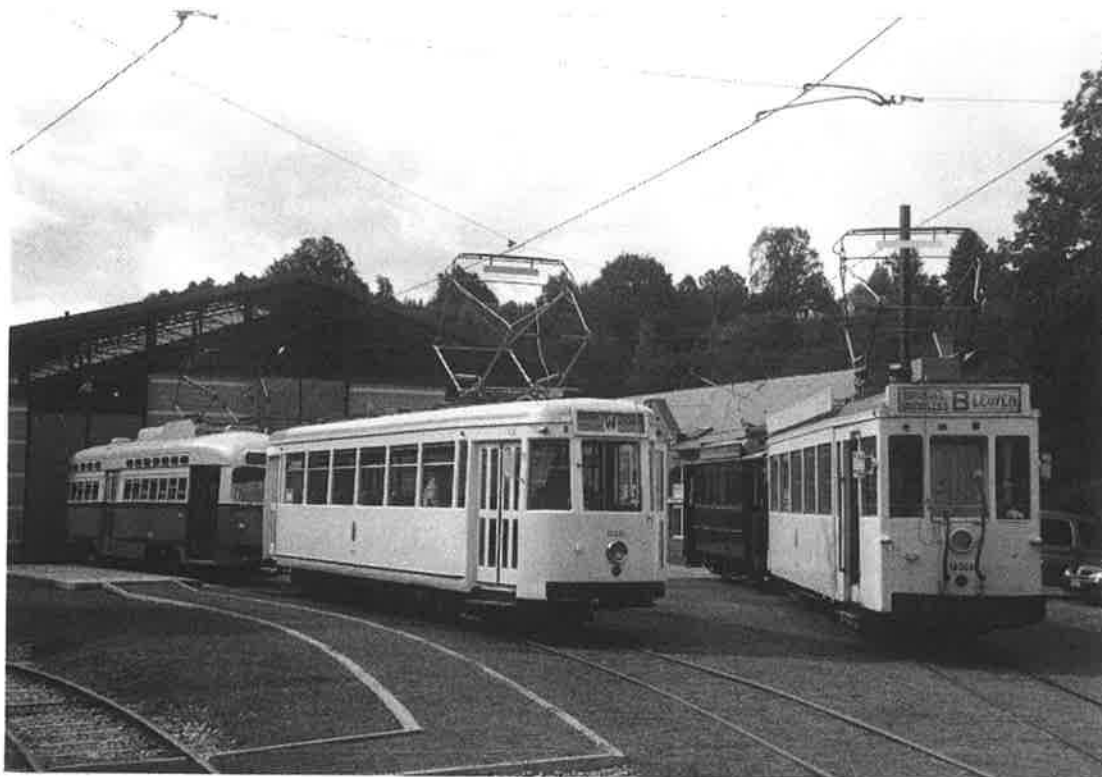




Exposées en gare du midi, trois voitures de chacune des deux rames royales furent acheminées par la 5166 (du patrimoine historique, basée à Anvers). Au retour c'est la 5404 (basée elle à Haine St. Pierre) qui fut chargée de cette tâche. On voit ci-dessus la 5166 à la bifurcation de Cureghem le 13/09/2007, et ci-dessous la 5404 le long de l'ATD de Schaerbeek, le 17/09/2007.

Photos Christian Dosogne.

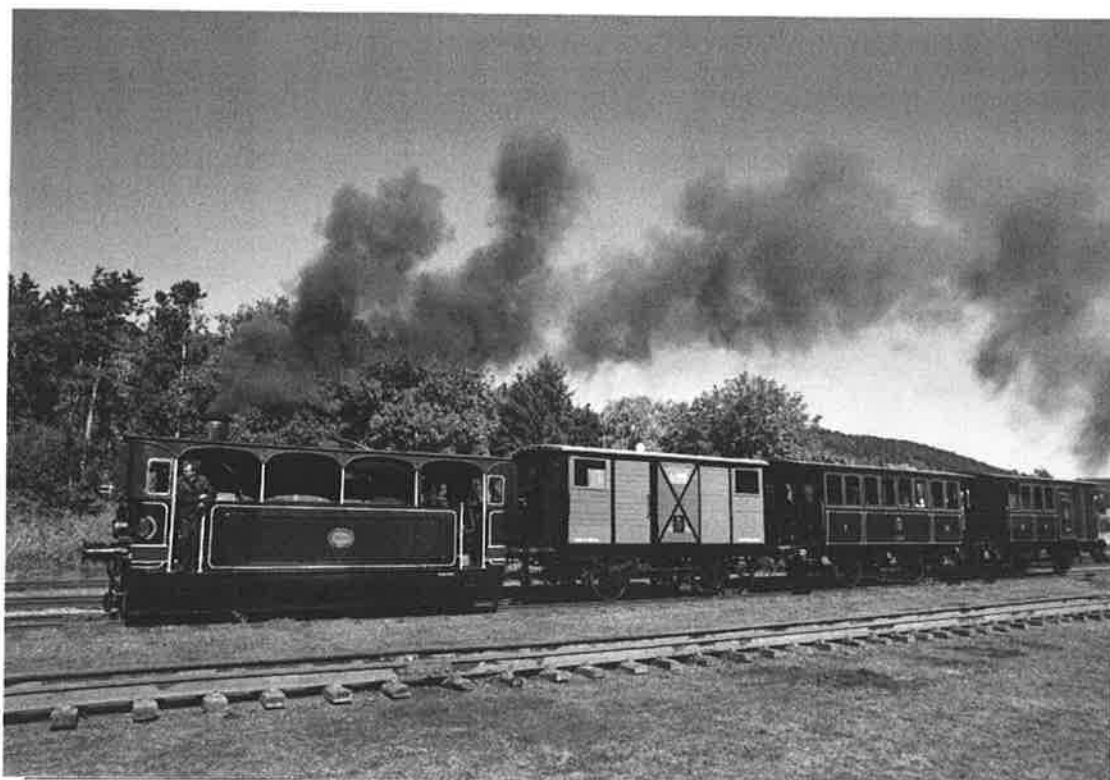




L'année 2007 connut également plusieurs festivals à la gloire du tram, vicinal en particulier. Le traditionnel festival de l'ASVi le 15 août présentait fièrement la dernière restauration en date, en l'occurrence la type N 10490 (ex 10480) que l'on voit ici à Thuin.

De son côté, le CF3V a mis en ligne, dans le cadre de son festival annuel, une rame vicinale à voie normale tractée par la HL 808.

Thuin, le 15/08/07 et Treignes le 22/09/07. Photos C.D."



Le comité de la section s'est réuni le 11 octobre. Il a pris acte de ce que la cession de la gare à la "Bibliothèque Solvay" avait été approuvée par le Comité de Direction de la SNCB à la mi-septembre, après des mois d'hésitation puisque le refus de prolonger notre autorisation d'occupation des lieux remonte à avril 2006.

Un contact pris le 15/10 avec le supposé nouveau propriétaire des lieux a montré qu'il n'était pas informé de cette décision. Le service du patrimoine SNCB concerné a confirmé que le dossier n'avait pas encore quitté la rue de France, sans en connaître le motif. Finalement il est apparu que le dossier a été bloqué in extremis par le Conseil d'Administration à la suite d'interventions liées à la problématique du choix du site d'un éventuel futur musée, relancée il y a peu, et à la préférence marquée des autorités bruxelloises en faveur de Schaerbeek, plutôt que de Tour et Taxis.

Cela nous vaut un nouveau sursis sans être pour autant une garantie d'avenir, et la recherche d'une solution alternative reste posée, toute suggestion en cette matière étant bienvenue.

Restant optimiste, le comité a proposé pour les mois qui viennent les activités ci-après :

Une réunion de l'atelier "décor" est proposée le samedi 10 novembre, à partir de 14h30.

L'atelier consacré à l'éclairage de voitures par LED's sera poursuivi le samedi 17 novembre, à partir de 14h30 ; il abordera également la problématique des "3 rails".

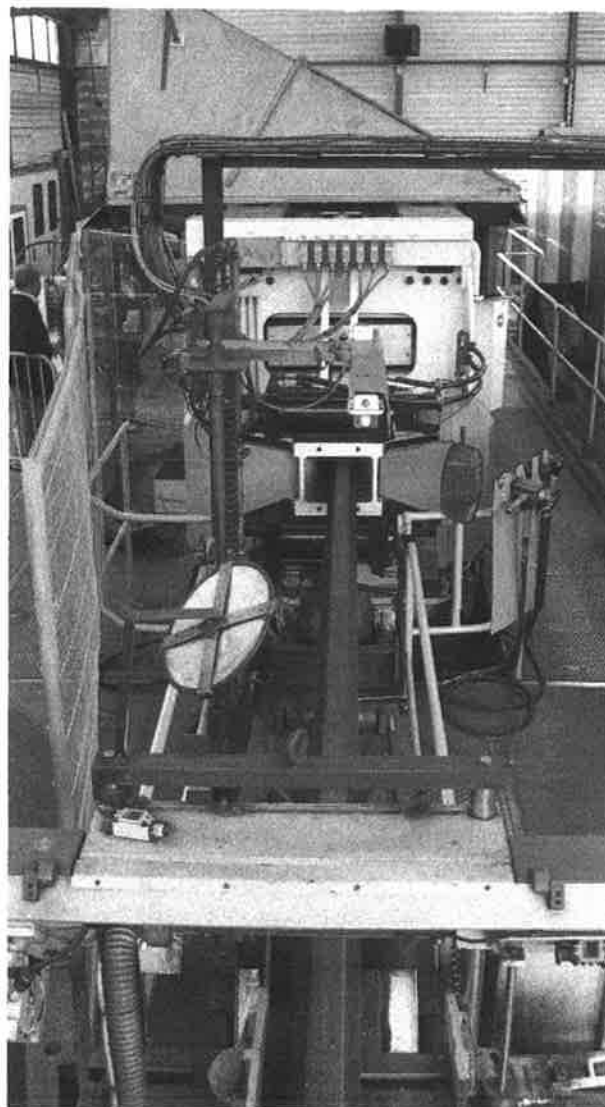
Une petite bourse entre membres se déroulera lors de la réunion du mercredi 5 décembre.

Une réunion à thème consacrée au trafic marchandises par wagons couverts (toutes époques) est projetée le mercredi 12 décembre (pour les "märklinistes", il s'agit d'une journée à commande analogique).

L'organisation d'un atelier "soudure" est en préparation.

Dans le cadre des visites de clubs, nos "André" essaient d'organiser des visites à Wanze et à l'ALAF pour le 4 novembre, mais vu le nombre de manifestations déjà programmée ce jour, la décision définitive sera communiquée lors de nos réunions du mercredi. L'idée d'un repas convivial avec la section du Centre est également proposée.

En ce qui concerne l'exploitation des réseaux, le succès rencontré par le grand réseau "2 rails" amène les responsables à proposer des règles de bonne pratique dans l'intérêt de tous. L'achèvement en vue du "block système" (il reste deux signaux à mettre en oeuvre) ne résoudra pas tout, surtout si l'on met en ligne plus de convois qu'il ne comporte de sections. En conséquence, à partir de ce mois de novembre, *chaque membre participant ne mettra en ligne qu'un seul convoi à la fois, la longueur de ces convois étant strictement limitée à une longueur de 2,2 m locomotive comprise*. Les conclusions de ce mode d'exploitation seront tirées en fin d'année et adaptées si nécessaire pour que chacun trouve un maximum de satisfaction.



*Appareil pour la découpe et la perforation des rails
Atelier de la voie de Schaerbeek, le 16 septembre 2007
Photo G.B.*

Agenda

Cette liste est non exhaustive et les informations qu'elle contient sont données de bonne foi. Ni le CFC, ni la "rédaction" ne peuvent être tenus pour responsables d'erreurs qui se seraient éventuellement glissées dans cet agenda. Pour tout renseignement relatif aux activités mentionnées, nous vous renvoyons aux différentes associations et organisations concernées.

Mercredi 31 octobre

CFC / Bruxelles Réseaux de FSR : à partir de 19h00, on roule.

Du jeudi 01 au dimanche 04 novembre

De Pijl Exposition « de trein in 't klein » en ses locaux de Muizen / Mechelen, Leuvensesteenweg 443

C.F.E.B. Journées portes ouvertes, de 10 à 18h, en ses locaux, rue de la Chapelle, 62, à Verviers

Vendredi 02 novembre

CFC / Centre Permanence à partir de 19h00 à la Gare-Musée

Samedi 03 au dimanche 11 novembre

Musée SNCB Réouverture exceptionnelle du musée de la gare de Bruxelles-nord à l'occasion du cinquantenaire de la création des TEE. Accès gratuit de 10 à 18h, exposition thématique avec la collaboration de la firme Märklin : photos, affiches, maquettes, etc.,
Exposition de matériel d'époque à la voie 1. (seulement les 03 et 04 novembre)

M.V.B. Le club de Brugge ouvre à nouveau ses portes de 10 à 18h, Gerard Davidstraat, 10. (bus n°8)

A.L.A.F. Le club d'Ougrée organise une exposition en ses locaux, de 10 à 17h, 77 rue de la gare

A.M.R.A. Le club anversois nous invite à visiter son exposition au fort 2 de Wommelgem, de 10 à 18h.

Dimanche 04 novembre

Wanze / A.M.A.F. Bourse (trains, voitures, jouets) De 9 à 13h, Salle Binamé Spirou, rue de Leumont 118 à Antheit

Vercauteren Bourse ferroviaire internationale De 9h30 à 14h à la halle des sports de Schijnpoort, Schijnpoortweg, 55a à 2060 Antwerpen. Info. : 052 203303 (à 1 min. du ring, sortie Merksem)

Bourse ADLER De 11 à 16 h, à Köln, Technologie Park, Konferenzzentrum, Eupenerstrasse, 161.

Mercredi 07 novembre

CFC / Bruxelles Réseaux de FSR : à partir de 19h00, on roule.

Vendredi 09 novembre

CFC / Centre Permanence à partir de 19h00 à la Gare-Musée

C.F.R. Ex-CFFL, Réunion mensuelle du deuxième vendredi à 20 h 15 au centre culturel de Froidmont, chemin du Meunier à Rixensart.
Georges Henrard présentera sur grand écran : "La ligne 38 et la région de Herve"

Samedi 10 novembre

CFC / Bruxelles Atelier modélisme et décor à partir de 14h30, on travaille !

Houten (NL) Bourse ferroviaire. De 10 à 15 h à l'Euretco Expo Center, Meidoornkade, 24 (Accès par l'A27)

Samedi 10 et dimanche 11 novembre

Expo trains & modélisme de 9h30 à 18 h au WEX, rue des deux provinces 1b à Marche-en-Famenne (19^{ème} édition)

- A.M.R.A.** Le club anversois nous invite à visiter son exposition au fort 2 de Wommelgem, de 10 à 18h .
- Dimanche 11 novembre**
- Hobby-Rail** Bourse ferroviaire, de 9 à 13 h. Attention : changement de lieu
Salle « Den Ulenspieghel », Gevaertstraat, 18 Vilvoorde
- Mercredi 14 novembre**
- CFC / Bruxelles** Réseaux de FSR : à partir de 19h00, on roule.
Attention : Sur le « 3 rails » soirée consacrée à la commande analogique
- Vendredi 16 novembre**
- CFC / Centre** Permanence à partir de 19h00 à la Gare-Musée
-
- CFC / Bruxelles** **Réunion mensuelle** : 20h, en nos locaux de FSR
Michel Liégeois présentera avec le talent qu'on lui connaît :
« **Le carnet d'un bourlingueur du rail** » (1^{ère} partie)
- Samedi 17 novembre**
- CFC / Bruxelles** Atelier « **Eclairage de voitures par LED's, en 2 et en 3 rails** » : à partir de 14h30, on travaille !
- Dimanche 18 novembre**
- Woluwé** Bourse en tous genres, de 8 à 13 h au Shopping Center
- Mercredi 21 novembre**
- CFC / Bruxelles** Réseaux de FSR : à partir de 19h00, on roule.
- Vendredi 23 novembre**
- CFC / Centre** Permanence à partir de 19h00 à la Gare-Musée
- Samedi 24 novembre**
- CFC / Bruxelles** Réseaux de FSR : A partir de 14 h : on travaille et on roule
- Dimanche 25 novembre**
- C.F.E.B.** Bourse trains et modélisme organisée par le Royal Club Ferroviaire de l'Est de la Belgique
de 9 à 13h, salle des fêtes de Dison, place L. Hommel, Dison/Verviers. Tf. 087 88 33 20
- Mercredi 28 novembre**
- CFC / Bruxelles** Réseaux de FSR : à partir de 19h00, on roule.
- Vendredi 30 novembre**
- CFC / Centre** Permanence à partir de 19h00 à la Gare-Musée
- Dimanche 2 décembre**
- CFC / Centre** **Animation mensuelle sur le thème « Carterpillar »**
Le matin, accueil des membres et des exposants. Mini-bourse d'échanges.
De 14 à 18 h, ouverture au public.
- Mercredi 05 décembre**
- CFC / Bruxelles** Réseaux de FSR : à partir de 19h00, on roule, et, en plus, **Bourse d'échanges de St. Nicolas**
- Vendredi 07 décembre**
- CFC / Centre** Permanence à partir de 19h00 à la Gare-Musée
- Samedi 08 décembre**
- P.F.T. / T.S.P.** Bourse d'échanges, de 10 à 17 h au Musée du Rail de St. Ghislain
- Dimanche 09 décembre**
- Binche** Bourse aux jouets, de 9 à 14h à l'Athénée Royal, place des droits de l'homme, Binche
Info. Tf+ Fax 064 33 85 78 (après 18h) ou 0498 088 698 (journée)
-
- Woluwé** Bourse en tous genres, de 8 à 13 h au Shopping Center

Mercredi 12 décembre

CFC / Bruxelles

Réseaux de FSR : à partir de 19h00, on roule sur le thème **du trafic marchandises par wagons couverts** (toutes époques)

Attention : Sur le « 3 rails » soirée consacrée à la commande analogique

Vendredi 14 décembre

CFC / Centre

Permanence à partir de 19h00 à la Gare-Musée

C.F.R.

Ex-CFFL, Réunion mensuelle du deuxième vendredi à 20 h 15 au centre culturel de Froidmont, chemin du Meunier à Rixensart. Claude Defechereux, évoquera, la deuxième partie du thème « Sur les lignes de la SNCB en compagnie des conducteurs »

Samedi 15 décembre

Houten (NL)

Bourse ferroviaire. De 10 à 15 h à l'Euretco Expo Center, Meidoornkade, 24 (Accès par l'A27)

Mercredi 19 décembre

CFC / Bruxelles

Réunion mensuelle : à 20 h,
les « André » évoqueront en vidéo **les chemins de fer des îles..**

Vendredi 21 décembre

CFC / Centre

Permanence à partir de 19h00 à la Gare-Musée

Samedi 22 et dimanche 23 décembre

Vercauteren

Grandes enchères trimestrielles. Verlatstraat 18, Antwerpen Info. : Tél. :052 20 33 03 ou info@veilingenvercauteren.be . Catalogue disponible dès le 12 décembre

Mercredi 26 décembre

CFC / Bruxelles

Réseaux de FSR : à partir de 19h00, on roule.

Vendredi 29 décembre

CFC / Centre

Permanence à partir de 19h00 à la Gare-Musée

Mercredi 02 janvier 2008

CFC / Bruxelles

Réseaux de FSR : à partir de 19h00, on roule.

Vendredi 04 janvier

CFC / Centre

Permanence à partir de 19h00 à la Gare-Musée

Dimanche 6 janvier

C.A.J.A.

AMAY, de 9 à 13 h, rue de l'hôpital, 1 : Bourse des Amis du Jouet Ancien

Mercredi 09 janvier

CFC / Bruxelles

Réseaux de FSR : à partir de 19h00, on roule.
Attention : Sur le « 3 rails » soirée consacrée à la commande analogique

Vendredi 11 janvier

CFC / Centre

Permanence à partir de 19h00 à la Gare-Musée

Mercredi 16 janvier

CFC / Bruxelles

Réseaux de FSR : à partir de 19h00, on roule.

Vendredi 18 janvier

CFC / Centre

Permanence à partir de 19h00 à la Gare-Musée

CFC / Bruxelles

Réunion mensuelle : à 20 h à FSR. A.G. annuelle..

Dimanche 20 janvier

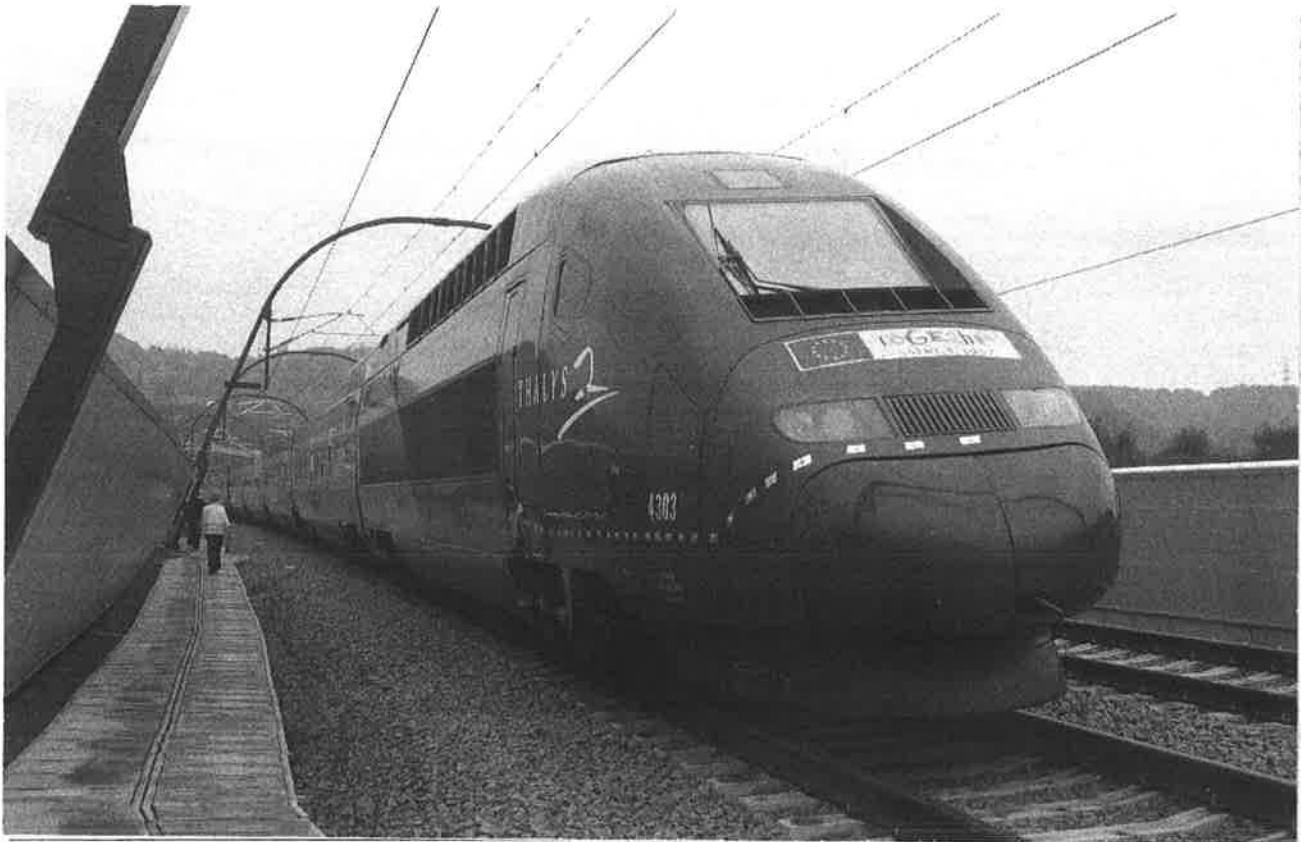
Woluwé

Bourse en tous genres, de 8 à 13 h au Shopping Center

Dimanche 10 février

Wanze/A.M.A.F.

Bourse (trains, voitures, jouets) De 9 à 13h, Salle Binamé Spirou, rue de Leumont 118 à Antheit



Les parcours de validation de la LGV n°3 se sont déroulés du 01 au 19-10-2007. Le 01-10-2007, la rame Thalys n° 4303, aménagée en laboratoire opère un changement de front sur le viaduc de Vaux-sous-Chèvremont. – photo G.B.

DREAMCOLLECTION2003

ROBBY BAZINI.

LSModels-Roco-Mehano

Esu-Viessmann-OS.kar-Digitrack

Brekina-Piko-Uhlenbrock-Sai-Vitrain

SPECIALISTE DU MATERIEL BELGE ET SUISSE.

SPECIALIST VAN HET BELGISCHE EN ZWITSERSE MATERIAAL.

3% DE REMISE AUX MEMBRES DU CFC SUR PRESENTATION DE LEUR CARTE DE MEMBRE (SAUF SUR ACHAT GROUPE)

1028 CHAUSSEE DE WATERLOO – 1180 BRUXELLES.

WATERLOOSESTEENWEG 1028 – 1180 BRUSSEL.

GSM: 0475/467822 ou 0486/351171.

Nos activités

Centre

- L'animation mensuelle du dimanche 2/12 sur le thème de "Carterpillar"

Bruxelles

- L'atelier "décor" du samedi 10/11 (animation J. Nicaise)
- La réunion mensuelle du 16/11 animée par Michel Liégeois, bourlingueur du rail
- L'atelier "éclairage par LED's" (animation A. Debeul) du samedi 17/11
- La bourse d'échanges du mercredi 5/12
- La réunion mensuelle du 21/12 consacrée aux "chemins de fer des îles"

Coiffeur Gentlemen's

Fermé le lundi

Sur rendez-vous

Avenue de Hinnisdael 11

1150 Bruxelles

Téléphone : (02) 779 02 81

PB Messing Modelbouw



Tel & Fax : + 32 (0)3 353.24.10

e-mail :

info@pb-messingmodelbouw.com
pbmessingmodelbouw@skynet.be
pbmodels@hotmail.com

voir également :

www.pb-messingmodelbouw.com

Dans notre assortiment :

Château d'eau typique aujourd'hui disparu, similaire à celui de Treignes.

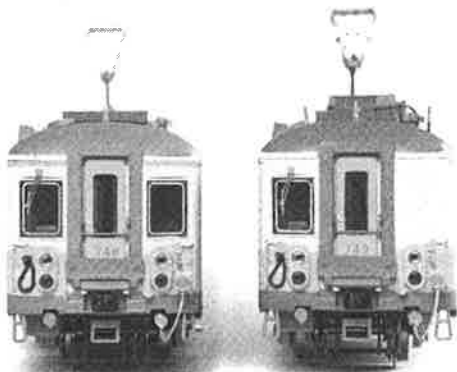
s.p.r.l. Jocardis

Trains & Trams Miniatures
Rue de Bruxelles, 53 . 7850 – Enghien

<http://www.jocardis.be>

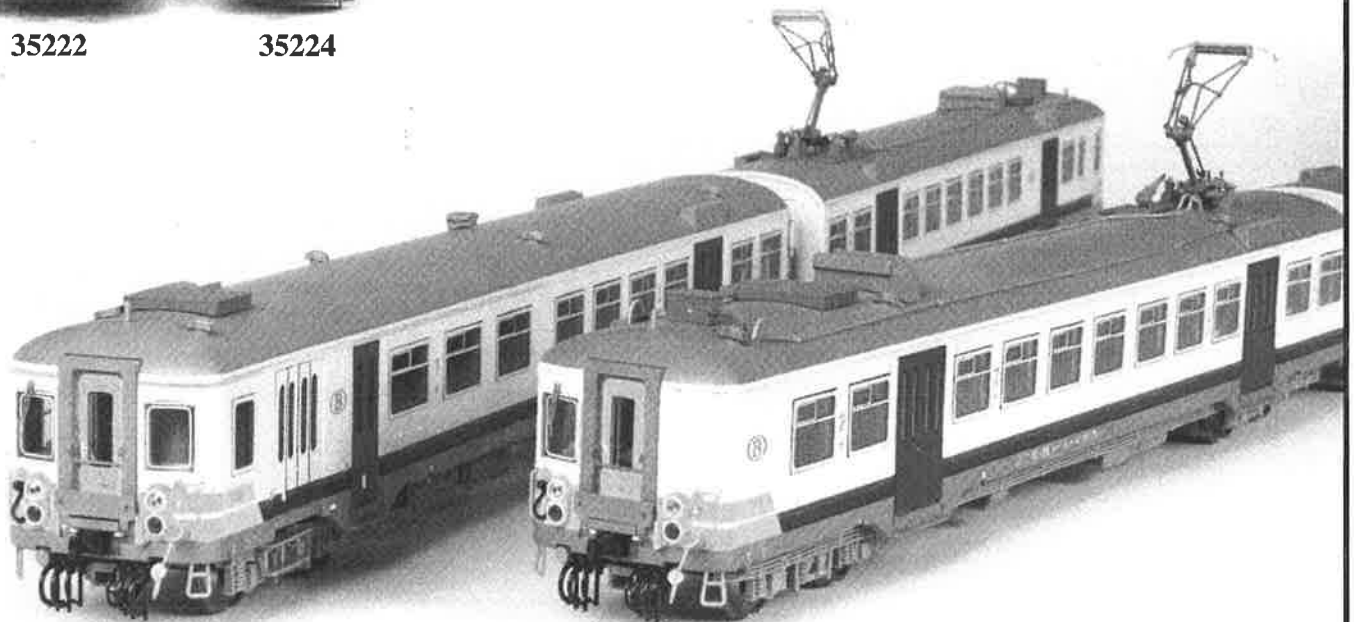
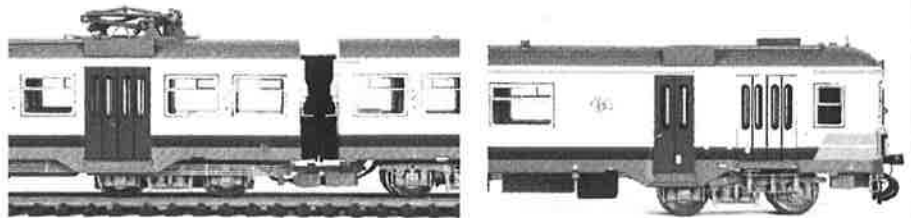
E-mail: webmaster@jocardis.be

Tél.: 0032 - (0)2/ 395.71.05 - Fax: 0032 - (0)2/ 395.61.41



35222

35224



Accurail - ACME - Alpha Models - Arnold - Artitec - Athearn - Atlas - Auhagen - AWM - Bachmann - Bec-Kit - Berno - Berka - Brawa - Brekina - Busch - Calscale - Concor - DJH - D+R - Dremel - DS - DVD - Electrotren - ERdecor - ESU - Euro-Scale - Evergreen - Falter - Faulhaber - Ferivan - Fleischmann - Frateschi - Fulgurex - Gaugemaster - GeraNova - GPP - Gunther - Grutzold - Hag - Haxo - Heki - Heljan - Heris - Herpa - Herkat - Hödl - Hornby - Humbrol - Igra - IHC - IMU - Jocardis - Jordan - Jouef - Kadee - Kato - Keystone - Kibri - Klein Modellbahn - Le Matec - Lenz - LGB - Life Like - Liliput - Lima - LS Models - Lux Modellbahn - Märklin - M+D - Mehano - Merkur - MGM - Microscale - Microtrain - Motorart - MZZ - Noch - Norscot - NWSL - Obsidienne - Peco - Piko - Plasticard - Pola - Preiser - PrecisionScale - Proto2000 - Proxxon - RailTopModel - Ricko - Rietze - Rivarossi - Roco - Romford - Roundhouse - Sachsenmodelle - Schneider - Schuco - SES - Seuth - Sommerfeldt - Spieth - Spörle - STLModels - Symoba - Tillig - Titan - Treingold - Trident - Trix - Uhlenbrock - Uhu - Unimat - Viessman - Vitrains - Vollmer - W&H - Walthers - Weinert - Wiking - Williams - Woodland Scenics - ...

HEURES D'OUVERTURE:

FERME LE LUNDI

| | |
|----------------------------------|--------------------------------|
| MARDI ET MERCREDI | 09H30 - 12H00 14H00 - 18H00 |
| JEUDI | 14H00 - 18H00 |
| VENDREDI ET SAMEDI | 09H30 - 12H00 14H00 - 18H00 |
| DIMANCHE SAUF JUILLET ET AOUT | 10H00 - 12H00 |

Jocardis